



## **APROPA'T A JOAN MIRÓ**

**NOVA SALA D'OBRA ORIGINAL DAMUNT PAPER  
NOVA INSTAL·LACIÓ DE LA COL·LECCIÓ PERMANENT**



## **APROPA'T A JOAN MIRÓ**

**NOVA SALA D'OBRA ORIGINAL DAMUNT PAPER  
NOVA INSTAL·LACIÓ DE LA COL·LECCIÓ PERMANENT**

**La Fundació Joan Miró presenta 17 noves obres originals damunt paper cedides en dipòsit per la família Miró i renova la presentació de la col·lecció permanent, gràcies a l'ajut de la Generalitat de Catalunya, per acostar al públic la figura de Joan Miró.**

La Fundació Joan Miró va obrir les portes l'any 1975 com un centre dedicat a l'art contemporani on el públic i els estudiosos poguessin entrar en contacte amb les seves diverses manifestacions i conèixer l'obra de Joan Miró a través de les obres que aquest cedí a la institució, així com d'altres provinents de donacions i dipòsits de familiars o amics. Tot aquest fons configura la col·lecció pública més important sobre l'artista.

La col·lecció s'amplia ara amb un conjunt de 17 obres originals damunt paper, realitzades entre els anys 1931 i 1953, cedides en dipòsit per la família Miró. Al llarg dels anys, el paper és probablement la matèria que Joan Miró utilitza de forma més viva i constant. S'interessa per totes les classes possibles de paper: de vidre, cartó, de diari o fins i tot papers trobats. La seva producció artística en aquest suport és molt innovadora i arriscada. D'altra banda, la immediatesa necessària en la realització d'obres damunt paper permet a l'espectador conèixer més de prop la manera de treballar de Joan Miró .

Aquestes obres s'exposaran a la sala octogonal, que amb la nova presentació de la col·lecció recupera la forma original.

La renovació de la presentació de l'obra de Joan Miró ha estat possible gràcies a l'ajut de la Generalitat de Catalunya. Aquest ajut ha permès d'incloure a les sales diverses millores tècniques, la més important de les quals és un sistema d'il·luminació que millora la visualització de les obres i ajuda conservar les peces exposades.

Al marge de qüestions tècniques, la nova instal·lació incorpora al recorregut explicacions de les tècniques que van interessar Miró al llarg de la seva vida (escultura, obra tèxtil, ceràmica, gravat i pintura), com també de la seva trajectòria pictòrica, en relació amb el context històric, exposada cronològicament: la formació a Barcelona, l'estada a París, les relacions amb l'avantguarda artística del moment i l'interès per l'experimentació i la consolidació d'un llenguatge singular. Aquests plafons s'il·lustren amb imatges de l'artista en diferents moments de la seva vida, per tal de dinamitzar la visita i apropar al públic la figura i l'obra de Joan Miró.

Les obres més importants es destaquen amb un petit comentari que dóna a l'espectador les claus per reconèixer la transcendència que van tenir en la carrera artística de Joan Miró.

Es crea també un espai de projeccions on es podran projectar documentals sobre Joan Miró i la seva obra i on es mostrarà de forma permanent un material que ajudarà el visitant a contextualitzar Miró dins el seu temps

Al final del recorregut, el visitant trobarà un espai de consulta amb material complementari sobre l'obra mironiana.

Aquesta nova manera de presentar la col·lecció facilitarà a tots els públics aprofundir millor en el coneixement de la trajectòria de Joan Miró, un artista arrelat en la tradició però amb una clara projecció cap al futur, una de les figures més personals i influents del segle XX.

**APROPA'T A LA FUNDACIÓ  
APROPA'T A MIRÓ**

Accés gratuït a la Fundació Joan Miró tots els dijous entre el 18 de febrer i el 25 de març, de 17 a 21h.

**... ÉS A PROP**

**NOVES INCORPORACIONS**



**Joan Miró**

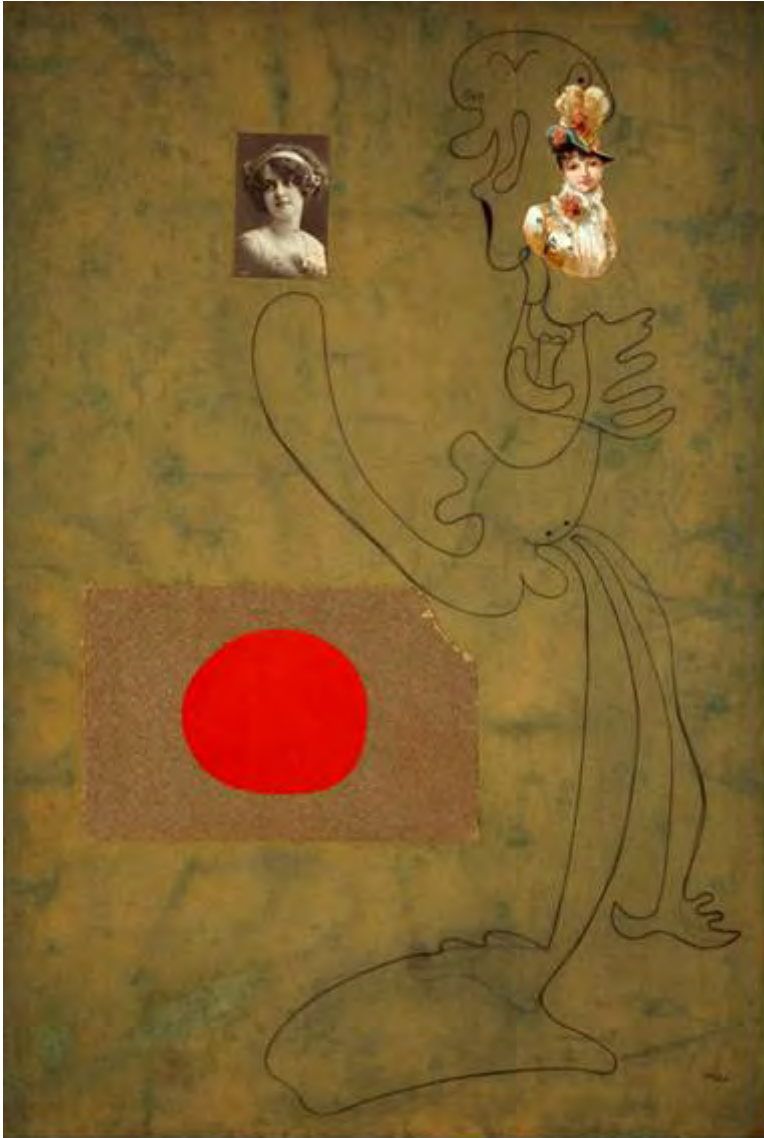
**Femme Assise**, 1931

Dona asseguda

Oli damunt paper

63 x 46 cm

Fundació Joan Miró, Barcelona. Dipòsit d'Emili Fernández Miró



**Joan Miró**

**Dibuix-collage, 1933**

Llapis i collage damunt paper

108 x 70 cm

Fundació Joan Miró, Barcelona. Dipòsit d'Emili Fernández Miró





**Joan Miró**

**Personatge**, 1934

Llapis carbó, pastel i llapis damunt paper damunt tela

107 x 72 cm

Fundació Joan Miró, Barcelona. Dipòsit d'Emili Fernández Miró



**Joan Miró**

**Gouache-dessin, 1934**

Guaix-dibuix

Llapis grafit i guaix damunt paper

108 x 72 cm

Fundació Joan Miró, Barcelona. Dipòsit de Lola Fernández Jiménez





**Joan Miró**

**Collage-peinture, 1934**

Collage-pintura

Oli, guaix i collage damunt paper

Fundació Joan Miró, Barcelona. Dipòsit d'Emili Fernández Miró



**Joan Miró**

**L'été, 1937**

L'estiu

Guaix damunt paper muntat damunt tela

35,3 x 26,5 cm

Fundació Joan Miró, Barcelona. Dipòsit de Jimena Jiménez Madrazo



**Joan Miró**

**Dessin, 1937**

Dibuix

Tinta xinesa i guaix damunt paper

75 x 106 cm

Fundació Joan Miró, Barcelona. Dipòsit d'Emili Fernández Miró



**Joan Miró**

**Dibuix**, 1937

Oli i llapis damunt paper

75 x 106 cm

Fundació Joan Miró, Barcelona. Dipòsit de Lola Fernández Jiménez



**Joan Miró**

**Dessin, 1937**

Dibuix

Oli i llapis damunt paper

106 x 75 cm

Fundació Joan Miró, Barcelona. Dipòsit d'Emili Fernández Miró





**Joan Miró**

**Personatges sobre fons vermell, c. 1939**

Guaix damunt paper

48 x 63,5 cm

Fundació Joan Miró, Barcelona. Dipòsit d'Emili Fernández Miró





**Joan Miró**

**Femmes, oiseaux, étoiles, 1942**

Dones, ocells, estels

Llapis carbó, tinta xinesa, aquarel·la i guaix damunt paper

90 x 43 cm

Fundació Joan Miró, Barcelona. Dipòsit de Lola Fernández Jiménez



**Joan Miró**

**Femme se coiffant, fillette sautant à la corde, oiseau, étoiles, 1942**

Dona pentinant-se, nena saltant a la corda, ocell, estels

Llapis carbó, pastel, llapis cera, tinta xinesa i collage damunt paper

110 x 79 cm

Fundació Joan Miró, Barcelona. Dipòsit de Lola Fernández Jiménez



**Joan Miró**

**Femmes, serpent-volant, étoiles, 1942**

Dones, serp-voladora, estels

Llapis carbó, aquarel·la, guaix, pastel i tinta xinesa damunt paper

108 x 72 cm

Fundació Joan Miró, Barcelona. Dipòsit d'Emili Fernández Miró



**Joan Miró**

**Femme, oiseau, étoile, 1942**

Dona, ocell, estel

Llapis carbó damunt paper

Fundació Joan Miró, Barcelona. Dipòsit de Lola Fernández Jiménez



**Joan Miró**

**Femme devant le soleil, 1942**

Dona davant el sol

Llapis carbó, tinta xinesa i aquarel·la damunt paper

110 x 80 cm

Fundació Joan Miró, Barcelona. Dipòsit d'Emili Fernández Miró





**Joan Miró**

**Personnages devant le soleil, 1942**

Personatges davant el sol

Llapis carbó, guaix, tinta xinesa i pastel damunt paper

103 x 60 cm

Fundació Joan Miró, Barcelona. Dipòsit de Lola Fernández Jiménez





**Joan Miró**

**Graphisme concret, 1953**

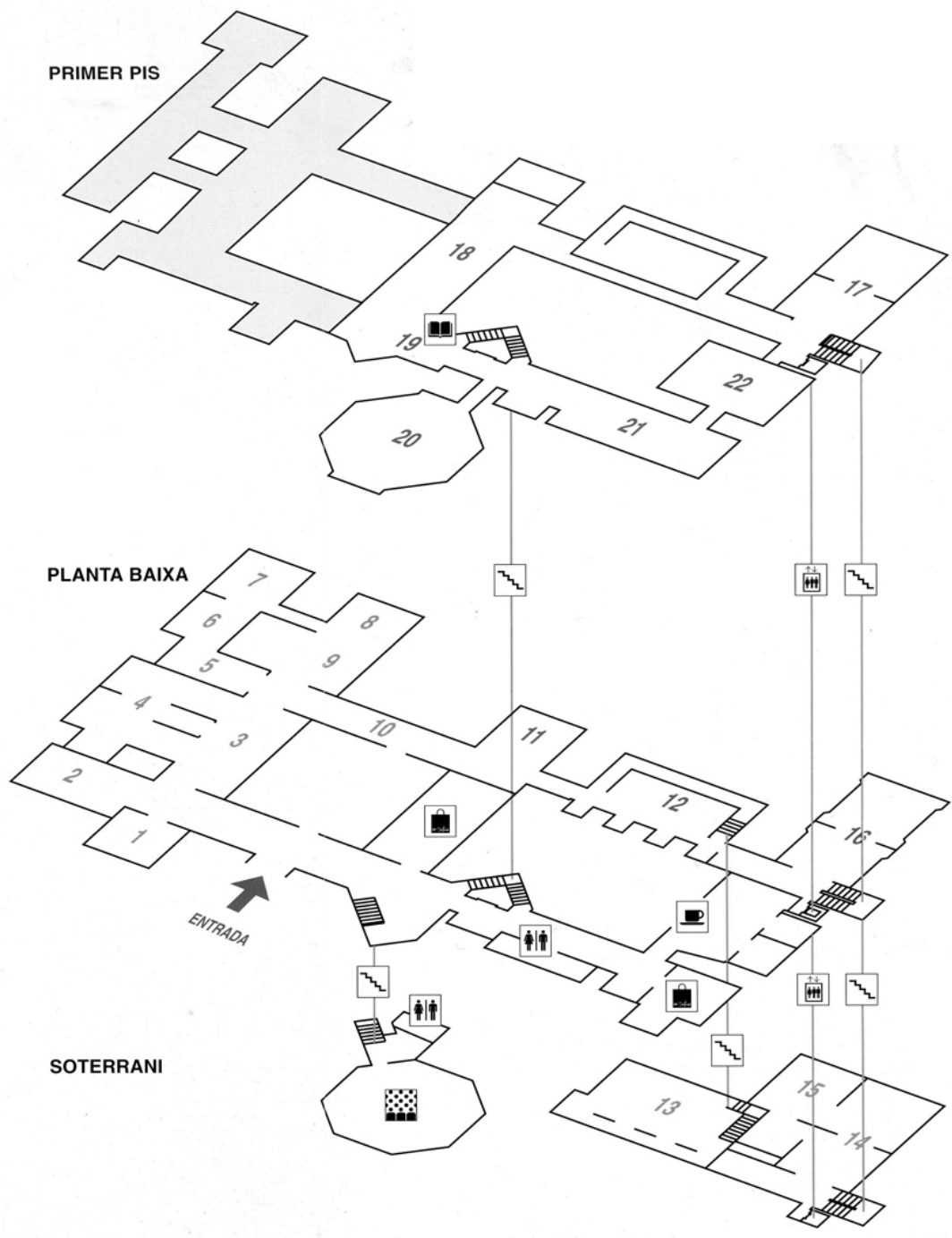
Grafisme concret

Llapis carbó, tinta xinesa, aquarel·la i oli damunt paper

70 x 100 cm

Fundació Joan Miró, Barcelona. Dipòsit d'Emili Fernández Miró

**NOVA INSTAL·LACIÓ DE LA  
COL·LECCIÓ PERMANENT**



# INTRODUCCIÓ

La Fundació Joan Miró va obrir al públic l'any 1975. Per desig del mateix Miró, es va concebre com un centre dedicat a l'art contemporani on el públic i els estudiosos poguessin conèixer de prop la seva obra, i també altres manifestacions artístiques actuals. L'edifici que acull la institució va ser dissenyat per l'arquitecte Josep Lluís Sert.

Ampliacions posteriors de la Fundació, a càrrec de l'arquitecte Jaume Freixa, permeten mostrar de forma permanent l'obra que Joan Miró va cedir generosament a la institució. Aquest fons, augmentat amb donacions i dipòsits de familiars i amics, configura una de les col·leccions més importants sobre l'artista.

## SALA 11



**Sobreteixim dels vuit paraigües, 1973**

Acrílic, paraigües, guants, teles de feltre i nansa damunt *sobreteixim* fet a mà per Josep Royo

312 x 593 x 40 cm

Fundació Joan Miró, Barcelona

El *sobreteixim* (de “sobre” i “teixir”) és un tipus d'*assemblage* que combina textures, objectes reals i pintura. El paraigua, un objecte popular i emblemàtic per als surrealistes, és el leitmotiv d'una peça que també inclou uns guants i un instrument de pesca típic de les illes Balears.

# FONT DE MERCURI



**Alexander Calder**

**Font de mercuri, 1937**

Ferro i alumini pintats i mercuri

114 x 293 x 196 cm

Fundació Joan Miró, Barcelona. Donació d'Alexander Calder

Amb motiu de l'Exposició Universal de París de l'any 1937, Alexander Calder va crear la *Font de mercuri* per al Pavelló de la República Espanyola.

Els arquitectes Josep Lluís Sert i Luis Lacasa van ser els responsables de la construcció d'aquest pavelló, que havia de mostrar els aspectes més destacats de la cultura espanyola. S'hi exposaren, entre més obres, el *Guernica*, de Picasso, *El segador (Pagès català en revolta)*, de Joan Miró, i *La Montserrat*, de Julio González. Calder va ser l'únic artista estranger convidat.

La *Font de mercuri* significava un pas endavant en la recerca del moviment en escultura. Amb aquesta obra, Calder va voler retre homenatge al poble d'Almadén, d'on aleshores s'extreia el seixanta per cent del mercuri mundial, i fortament castigat per les tropes franquistes durant la guerra civil espanyola.

Alexander Calder, en testimoni de l'amistat que l'unia amb Joan Miró, va donar l'obra a la Fundació.



## SALA 12

### Escultura i ceràmica



Al llarg de la seva vida, Joan Miró s'interessa per la pintura, així com per altres tècniques artístiques, com ara l'escultura, la ceràmica, l'obra tèxtil, el gravat i la litografia. En cada experiència hi troba una expressió genuïna, que li ve determinada per la matèria i la tècnica de treball.

L'any 1944, a Barcelona, comença a treballar la ceràmica amb Josep Llorens Artigas. Aquesta col·laboració, que s'intensifica amb els anys i que fascina Miró per tot el que el foc comporta d'imprevist, l'incita probablement a fer les primeres escultures modelades en argila, de les quals fa còpies amb terra cuita o bronze.

Després d'aquesta primera experiència, la seva obra escultòrica torna a guanyar protagonisme i cap a mitjan anys seixanta treballa l'escultura a partir de l'acoblament d'objectes trobats, provinents del món rural o de la fabricació industrial. Miró extreu aquests objectes senzills de la realitat i amb ells dona vida a nous éssers.

L'escultura i la ceràmica possibiliten també a Miró una major implicació en l'art monumental i públic.



**Femme entourée d'un vol d'oiseaux dans la nuit, 1968**

Dona envoltada d'un vol d'ocells en la nit

Acrílic damunt lona

336 x 336 cm

Fundació Joan Miró, Barcelona

Una lona de les emprades a la verema per al transport del raïm serveix d'estímul a Miró. La superfície de la lona ha anat acumulant una experiència d'anys, que l'artista revitalitza.

La tipologia d'alguns dels materials de l'obra preludeja les creacions tèxtils de Miró.



**Stèle double face, 1956**

Estela de doble cara

Gres i esmalt

80 x 50 x 6 cm

Fundació Joan Miró, Barcelona. Donació de Galerie Lelong

La creació ceràmica de Miró és fruit del treball conjunt amb Josep Llorens Artigas, i també amb el fill d'aquest, Joan Gardy. Miró no pretén fer una transposició del seu llenguatge pictòric o escultòric a la ceràmica, sinó copsar l'especificitat d'aquest mitjà i fer-hi aportacions significatives.



**Couple d'amoureux aux jeux de fleurs d'amandier, 1975**

Parella d'enamorats amb jocs de flors d'ametller

Maqueta del conjunt escultòric de La Défense (París)

Resina sintètica pintada

273 x 127 x 140 cm / 300 x 160 x 140 cm

Fundació Joan Miró, Barcelona

L'any 1974, Miró rep l'encàrrec d'una obra monumental per al barri parisenc de La Défense. La peça, feta en resina de polièster i quatre vegades més gran que la maqueta, fa de mediatra entre els edificis d'oficines que l'envolten i la gent.

## SALA JOAN PRATS



Amic íntim de Joan Miró des de la joventut, Joan Prats era també un gran coneixedor de l'obra mironiana. Barreter de professió, la seva gran passió va ser l'art d'avantguarda.

Sempre atent a la creació més nova i arriscada, Prats va promoure importants iniciatives, com ADLAN (Amics de l'Art Nou) o Club 49, i va organitzar i dirigir un bon nombre d'activitats culturals contemporànies relacionades amb les disciplines més diverses, com ara la pintura, l'escultura, la fotografia, el cinema o la música. Durant la guerra civil espanyola, Prats va treballar intensament en la preservació del patrimoni cultural.

La seva implicació en la creació de la Fundació Joan Miró a Barcelona va ser essencial per al projecte, i li va donar la seva col·lecció.

## SALA 16a

### 1893-1919



Joan Miró neix a Barcelona l'any 1893 i de ben jove manifesta una forta vocació artística.

Contradient la voluntat del seu pare, que vol que estudiï comerç, s'inscriu a l'Escola Superior d'Arts Industrials i Belles Arts (Llotja), on rep classes de Modest Urgell i de Josep Pascó. Així mateix intenta dominar la forma amb els exercicis de tacte a l'Escola d'Art de Francesc Galí i, més tard, en les sessions de dibuix de model al Cercle Artístic de Sant Lluc.

A Mont-roig, al camp de Tarragona, on la família té una masia, hi passa, des d'ara fins al final de la seva vida, llargues temporades. La tranquil·litat de la vida rural l'aferma en la seva decisió de dedicar-se a la pintura.

Ben aviat posa en dubte els ideals clàssics del *noucentisme* i s'interessa per Cézanne, el cubisme i el futurisme. A Barcelona freqüenta les Galeries Dalmau, centre d'art d'avantguarda que acull moltes de les manifestacions artístiques que arriben de l'estranger i on, l'any 1918, fa la seva primera exposició individual. A partir d'aquest moment evoluciona cap a un estil més detallista.



**Exercici de tacte. Tres caps, 1912**

Llapis carbó damunt paper

43,7 x 63,9 cm

Fundació Joan Miró, Barcelona

Al començament, Miró té dificultats per copsar la forma. El seu mestre Francesc Galí li proposa un exercici: li fa aclucar els ulls i palpar un objecte o el cap d'un company; després ho haurà de dibuixar de memòria, amb la memòria de les mans.



**Nu femení assegut, 1915**

Tinta xinesa, carbó i aquarel·la damunt paper

62,8 x 47,5 cm

Fundació Joan Miró, Barcelona

Al Cercle Artístic de Sant Lluc, Miró té l'oportunitat de treballar amb model del natural. En alguns dibuixos els traços són força contundents i palesen una voluntat de copsar els volums de la figura.



**Plage de Mont-roig, 1916**

Platja de Mont-roig

Oli damunt tela

37,3 x 45,6 cm

Fundació Joan Miró, Barcelona

Mont-roig encarna per a Miró la senzillesa del món rural i una certa idea de la mediterrània. Aquest lloc constitueix un poderós referent per a l'artista i és un motiu habitual, especialment evident en obres de la primera època.



**Nu, 1917**

Pastel damunt paper  
59,5 x 43,4 cm

Fundació Joan Miró, Barcelona. Donació de Joan Prats

A la galeria d'art del marxant Josep Dalmau, Miró entra en contacte amb l'avantguarda artística barcelonina. Un dels moviments que desperten el seu interès és el futurisme: una versió dibuixada d'aquest nu va ser reproduïda a la coberta de la revista catalana futurista *Arc Voltaic*.



**Carrer de Pedralbes, 1917**

Pastel, tinta xinesa i llapis grafit damunt paper  
55,6 x 44,3 cm

Fundació Joan Miró, Barcelona. Donació de Joan Prats

Entre les referències artístiques dels primers anys de Miró hi ha el cubisme. L'austeritat lineal, la varietat de punts de vista, els angles i les corbes deriven d'aquesta tendència.

L'obra mostra una vista del carrer de la Roca del barri barceloní de Pedralbes.



**Ermita de Sant Joan d'Horta, 1917**

Oli damunt cartó  
52 x 57 cm

Fundació Joan Miró, Barcelona. Donació de Joan Prats

La llibertat amb què Miró interpreta la desapareguda ermita de Sant Joan, al barri barceloní d'Horta, i la substitució dels colors reals per colors vius l'acosten al moviment fauvista.





**Retrat d'una vaileta, 1919**

Oli damunt paper

34,8 x 27 cm

Fundació Joan Miró, Barcelona. Donació Joan Prats

La model d'aquesta pintura és la filla dels masovers de la família de Miró a Mont-roig. L'obra, de factura minuciosa i detallada, fa pensar alhora en la sobrietat dels frescos romànics i en la serenitat i la delicadesa de l'estampa japonesa.

## SALA 16b

### 1920-1931



El 1920, Joan Miró va a París per primera vegada, per preparar una exposició individual, promoguda per Josep Dalmau, que té lloc l'any següent a la Galerie La Licorne. S'instal·la en aquesta ciutat i entra en contacte amb Pablo Picasso.

Els primers anys ocupa un taller al carrer Blomet 45, on té de veí André Masson. Al taller d'aquest participa en les reunions d'un grup de joves escriptors, principalment poetes, entre els quals hi ha Roland Tual, Georges Limbour, Armand Salacrou i Michel Leiris. Llegeixen i comenten Dostoievski, Nietzsche, els poetes romàntics alemanys i els filòsofs presocràtics, i també els poetes rehabilitats pel grup surrealista, com Jarry, Baudelaire, Mallarmé, Lautréamont i Rimbaud.

Com a resultat d'aquesta experiència, Miró abandona la representació de la realitat per l'imaginari, i el 1925 irromp en el món surrealista amb una exposició a la Galerie Pierre.

Cap al final dels anys vint manifesta la intenció d'*assassinar la pintura* i comença a treballar amb mitjans d'expressió menys convencionals, com el *collage* i l'*assemblage* d'objectes.



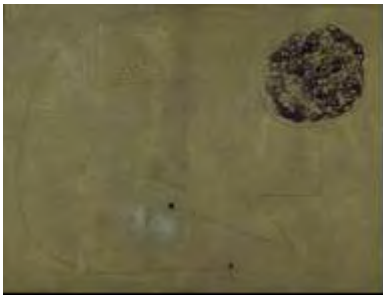
**L'ampolla de vi, 1924**

Oli damunt tela

73,5 x 65,5 cm

Fundació Joan Miró, Barcelona. Dipòsit de Lola Fernández

Els primers anys de residència de Miró a París estan marcats per la relació amb escriptors d'avantguarda, principalment poetes. La seva pintura s'impregna de poesia i mostra situacions insòlites on els límits entre la realitat i la ficció resulten difosos.



**Pintura (El lleó), 1925**

Oli damunt tela

89 x 116 cm

Fundació Joan Miró, Barcelona. Propietat de Fundació "la Caixa"

L'obra, de temàtica circense, mostra uns components molt simplificats. L'aspecte més singular són unes esgarrapades ben visibles pertot arreu, una manera poètica de suggerir la reacció de l'animal enfrontat al fuet del domador i als crits del públic.



**Pintura (El guant blanc), 1925**

Oli damunt tela

113 x 89,5 cm

Fundació Joan Miró, Barcelona

L'obra posa en relació un seguit d'elements. Després d'extreure'ls dels seus contextos habituals, Miró els reuneix en un espai neutre i monocrom. Com a conseqüència, el significat es torna enigmàtic, ambivalent i força evocador.



**Pintura, 1925**  
Oli damunt tela  
73 x 100 cm  
Fundació Joan Miró, Barcelona. Donació de Joan Prats

Les “pintures de somni” es caracteritzen per uns fons monocroms poblats per unes poques formes no sempre reconeixibles. Tot i la denominació, no estan inspirades en somnis. Miró més aviat les veu com a representacions que afavoreixen l'efusió de la imaginació.



**Personatge (amb paraigua), 1930/1931** (Rèplica de l'artista 1973)  
Escultura-objecte. Fusta, fulles seques i paraigua  
Altura 198 cm  
Fundació Joan Miró, Barcelona

En aquest moment, el recurs al collage i els acoblaments d'objectes revelen l'inconformisme de Miró i la seva reacció contra la pintura, tècnica que considera que cal replantejar.

L'obra s'emmarca dins la més pura tradició provocativa i irònica de dadà i el surrealisme.



**Dibuix-collage (Homenatge a Prats), 1934**  
Collage, llapis grafit i carbó damunt paper  
63,3 x 47 cm  
Fundació Joan Miró, Barcelona. Donació de Joan Prats

Joan Prats, amic de Joan Miró, va ocupar un paper destacat en la promoció de les avantguardes a Catalunya. Era, a més, propietari d'una botiga de barrets a Barcelona. Aquest collage és un testimoni d'amistat i un homenatge.



Photo: © Arnold Newman / Liaison Agency

**Miró al Taller**

Nova York, 1947

Foto: Arnold Newman

## SALA PILAR JUNCOSA



El 12 d'octubre de 1929, Pilar Juncosa i Joan Miró es van casar a Palma. Un any més tard naixia la seva única filla, Maria Dolors.

El suport incondicional de Pilar Juncosa, també en les èpoques més difícils, va ser fonamental per a l'artista.

Va compartir amb ell l'entusiasme pel projecte de la Fundació Joan Miró, i amb aquesta finalitat va dipositar o fer donació a la institució d'una part important de la seva col·lecció personal. Amb el mateix esperit d'implicació i de generositat, els hereus han volgut continuar la seva voluntat.

## SALA 17a

### 1932-1939



L'any 1932, en plena crisi internacional, Miró s'instal·la de nou a Barcelona i reprèn la pintura amb la voluntat d'assolir una major agressivitat plàstica. Experimenta amb nous materials: fustes, conglomerats, metalls, objectes i tota mena de papers.

La tardor de 1934, però, coincidint amb les revoltes polítiques i socials que acabaran desembocant en la guerra civil espanyola, el dramatisme i la tensió de la figuració dominen la seva obra.

Durant el conflicte bèl·lic s'exilia a França i, influït per l'atmosfera de tragèdia que es viu a Espanya, es decanta per un cert realisme, convençut que, si més no temporalment, aquesta podia ser la fórmula per fer front a la desesperació.

Allà, l'any 1937, participa en el Pavelló de la República Espanyola de l'Exposició Universal de París amb la gran pintura mural *El segador (Pagès català en revolta)*, avui desapareguda.





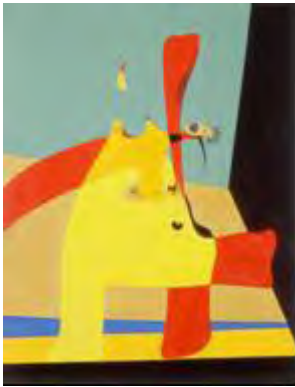
**Personnage, 1934**

Personatge

Llapis carbó, pastel i llapis damunt paper damunt tela  
107 x 72 cm

Fundació Joan Miró, Barcelona. Dipòsit d'Emili Fernández i Miró

L'any 1934, coincidint amb un període d'inestabilitat política a Espanya, Miró recupera el clarobscur i la sensació de volum. La suavitat i la dolçor característiques de la tècnica del pastel són capgirades i les figures apareixen deformades i tràgiques.



**Flama en l'espai i dona nua, 1932**

Oli damunt cartó

41 x 32 cm

Fundació Joan Miró, Barcelona. Donació de Joan Prats

La figura femenina no té encara un simbolisme especial per a Miró, tot i que ocupa un lloc cada vegada més destacat. En aquest moment, la morfologia dinàmica de la dona constitueix el vehicle idoni per a l'estudi de les relacions plàstiques, qüestions com ara l'equilibri o el ritme.



**Homme et femme devant un tas d'excréments, 1935**

Home i dona davant un munt d'excrements

Oli damunt coure

23 x 32 cm

Fundació Joan Miró, Barcelona. Donació de Pilar Juncosa de Miró

La imminència de la guerra civil espanyola i el pessimisme de Miró es reflecteixen en les anomenades "pintures salvatges".

El títol de l'obra al·ludeix a una dita de Rembrandt, el qual, en referència a la pintura, assegurava que era en un femer on trobava els robins i les maragdes.



**Pintura, 1936**

Oli, quitrà, caseïna i sorra damunt masonite  
78,3 x 107,7 cm

Fundació Joan Miró, Barcelona. Donació de David  
Fernández i Miró

L'estiu de 1936 esclata la guerra civil espanyola. Miró fa una sèrie de pintures damunt masonita, un suport dur, que demana textures més denses. La identificació de l'artista amb la matèria i el fruit de la seva recerca van tenir una gran repercussió en l'informalisme posterior.



**Femme nue montant l'escalier, 1937**

Dona nua pujant l'escala  
Llapis carbó damunt cartolina  
78 x 55,8 cm

Fundació Joan Miró, Barcelona

Representant una dona que puja una escala, Miró capgira la concepció del *Nu baixant una escala*, de Marcel Duchamp. El desànim de Miró davant la tragèdia moral de la guerra es percep en la metamorfosi violenta de la figura, en la pesantor dels membres, en l'esforç de l'ascensió.



**Tête, 1937**

Cap  
Oli amb collage de tovallola i pintura damunt "celotex"  
121,8 x 91,4 cm

Fundació Joan Miró, Barcelona

Miró experimenta amb materials insòlits i no sempre previsibles. La seva reivindicació de la matèria i d'elements quotidians pretén reformular el concepte de pintura i s'avança a les tendències artístiques internacionals dels anys cinquanta i seixanta.



**Autoportrait, 1937-1938/1960**

Autoretrat

Oli i llapis damunt tela

146,5 x 97 cm

Fundació Joan Miró, Barcelona. Dipòsit d'Emili Fernández i Miró

El 1937, Miró comença un autoretrat. La descripció del rostre es barreja amb un seguit de signes, i l'efecte fa pensar en un autoretrat físic i alhora psicològic. Vint-i-tres anys més tard, una còpia d'aquell dibuix li serveix de punt de partida per fer-ne una versió extremament simplificada.



Joan Miró i Louis Marcoussis

**Portrait de Miró, 1938**

Retrat de Miró

Planxa de coure amb punta seca

33,9 x 27,9 cm

Editors: Pierre Loeb, París, i Pierre Matisse, Nova York

Impressor: Taller Marcoussis, París



Joan Miró i Louis Marcoussis

**Retrat de Miró, 1938**

Punta seca

37 x 30 cm

Editors: Pierre Loeb, París, i Pierre Matisse, Nova York

Impressor: Taller Marcoussis, París

El pintor cubista Louis Marcoussis va introduir Miró en la tècnica calcogràfica de la punta seca. En aquest retrat de Miró, Marcoussis dibuixa el rostre, mentre que Miró dóna curs a la seva imaginació i omple la superfície de personatges, astres, flames i ocells.

## SALA 17b

### 1940-1955



A l'inici de la Segona Guerra Mundial, Miró es trasllada a Varengeville-sur-Mer, a la costa de Normandia, on s'està fins que l'exèrcit nazi bombardeja la zona. L'expressió d'angoixa que havia dominat la seva obra deixa el lloc a un fort desig d'evasió de la realitat, que el duu a fer les *Constel·lacions*. Amb aquesta sèrie, que continua a Palma i acaba a Mont-roig, l'artista crea un vocabulari de símbols, que es concreta principalment en els elements dona, ocell, sol, lluna i estel, i que perdurarà fins al final de la seva obra.

El 1941, mentre Europa és en guerra, el Museum of Modern Art de Nova York li dedica la primera exposició retrospectiva. Miró viu uns quants anys de recolliment, durant els quals comença a interessar-se per la poesia dels místics espanyols.

A partir de 1944, l'activitat artística de Joan Miró es diversifica, i comença a experimentar amb la ceràmica, l'escultura en bronze i l'obra gràfica.

El 1947, va als Estats Units per primera vegada, per fer una pintura mural al Terraza Plaza Hotel de Cincinnati.



**L'étoile matinale, 1940**

L'estel matinal

Guaix, oli i pastel damunt paper

38 x 46 cm

Fundació Joan Miró, Barcelona. Donació de Pilar Juncosa de Miró

A Varengville-sur-Mer (Normandia), Miró comença una sèrie sorprenent, molt harmònica, que marcarà tota la seva creació posterior: les *Constel·lacions*. La integren vint-i-tres aiguades, que Miró pinta amb un sentiment d'evasió de la realitat dramàtica de la Segona Guerra Mundial.



**Pintura amb marc modernista, 1943**

Oli i pastel damunt tela

40 x 30 cm

Fundació Joan Miró, Barcelona. Donació de Joan Prats

El paper és el suport majoritari de la producció de Miró al començament dels anys quaranta, i el treball damunt tela és més aviat excepcional.

Un marc modernista que Joan Prats havia comprat als Encants l'anima a fer aquesta pintura, que després va regalar al seu amic.



**Femme rêvant de l'évasion, 1945**

Dona somiant l'evasió

Oli damunt tela

130 x 162 cm

Fundació Joan Miró, Barcelona

El vocabulari de Miró es consolida. Sobre un fons blanc sense referències a un espai físic concret, l'artista desplega els seus temes més característics, entre els quals hi ha la dona i l'escala de l'evasió.

Els traços delicats i precisos conviuen sovint amb pinzellades més expressives.



**Femmes dans la nuit, 1944**

Dones en la nit

Tinta xinesa i aquarel·la damunt tela

46 x 38 cm

Fundació Joan Miró, Barcelona. Dipòsit de col·lecció particular



**Personnages, oiseaux, étoiles, 1944**

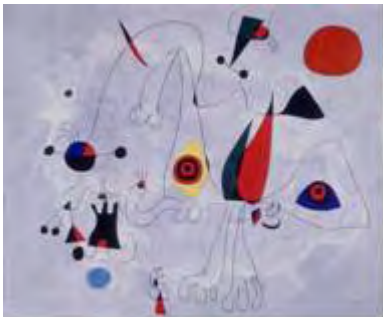
Personatges, ocells, estels

Tinta xinesa i aquarel·la damunt tela

33 x 41 cm

Fundació Joan Miró, Barcelona. Dipòsit de col·lecció particular

Després d'una intensa dedicació al treball damunt paper, Miró fa algunes teles de petit format. Hi utilitza aquarel·la i tinta xinesa, tècniques pròpies del paper, i centra la recerca en la relació línia-espai.



**Femme et oiseaux au lever du soleil, 1946**

Dona i ocells a punta de dia

Oli damunt tela

54 x 65 cm

Fundació Joan Miró, Barcelona. Dipòsit d'Emili Fernández i Miró

Igual que en representacions artístiques més antigues, Miró opta aquí per una perspectiva de tipus jeràrquic, destacant determinats personatges per la seva situació o per les dimensions.

L'element central és ara un ocell hermafrodita. El sol, de color vermell, és també predominant.





**Le diamant sourit au crépuscule, 1947-1948**

El diamant somriu al crepuscle

Oli damunt tela

97 x 130 cm

Fundació Joan Miró, Barcelona. Dipòsit d'Emili Fernández i Miró

De retorn d'un viatge als Estats Units, Miró es declara partidari d'un art monumental i públic i considera que la pintura de cavallet només té sentit si és per a fer poesia. Alguns títols resulten especialment eloqüents.



**Peinture, 1953**

Pintura

Oli damunt tela

195 x 97 cm

Fundació Joan Miró, Barcelona. Dipòsit de Lola Fernández

L'execució d'aquesta obra presenta dos moments. De primer, la pintura, molt diluïda, omple la tela: Miró desplaça el color, fregant-lo enèrgicament; després, el dibuix s'imposa amb rotunditat. Les actuacions espontànies del començament deriven cap a una composició organitzada.



**Pintura, 1954**

Oli damunt tela

46 x 38 cm

Fundació Joan Miró, Barcelona. Donació de Joan Prats

En aquesta pintura, Miró renuncia als contorns negres característics i configura els elements directament amb els colors. Tan sols la presència d'alguns estels fa pensar en els espais còsmics o nocturns de l'artista. En comptes de les línies, sèries de punts recorren les masses de color.



## SALA 18

### 1956-1983



A partir dels anys cinquanta, la implicació de Joan Miró en l'obra pública i monumental pren una gran importància.

Influït per la jove pintura nord-americana, comença a treballar ben aviat en obres de gran format, activitat que podrà desenvolupar plenament al gran taller que Josep Lluís Sert li ha dissenyat a Palma, on es trasllada a viure el 1956. A poc a poc, la seva obra tendeix cap al despullament i la simplicitat de formes i colors.

L'any 1966, va al Japó amb motiu d'una exposició retrospectiva al museu nacional de Tòquio. Miró, que se sent especialment atret per la tècnica dels calígrafs japonesos, constata la seva afinitat amb l'esperit oriental.

A les acaballes de la dictadura de Franco, crític amb la situació política i cultural del seu país, Miró utilitza tots els mitjans d'expressió al seu abast per manifestar-se.

A mesura que avança en edat, i amb el desig constant d'atènyer una expressió universal, la seva obra esdevé cada cop més gestual.



**L'or de l'azur, 1967**

L'or de l'azur  
Acrílic damunt tela  
205 x 173 cm  
Fundació Joan Miró, Barcelona

L'obra palesa la vigència que per a Miró tenien encara, al final dels anys seixanta, els seus signes i símbols. El títol convida a una lectura poètica del contrast entre els dos colors predominants.



**Paysan catalan au clair de lune, 1968**

Pagès català al clar de lluna  
Acrílic damunt tela  
162 x 130 cm  
Fundació Joan Miró, Barcelona

El pagès és una figura simbòlica per a Miró: encarna la terra en un sentit físic, però també en el sentit de pertinença a un lloc i a un país.  
El títol, en una línia poètica habitual en l'artista, enllaça la idea ferma del pagès i el concepte, més evocador, del clar de lluna.



**Poème (III), 1968**

Poema (III)  
Acrílic damunt tela  
204,7 x 173 cm  
Fundació Joan Miró, Barcelona

En aquest quadre, l'espai pictòric és, en si mateix, una metàfora del full blanc, que acull els mots del pintor: pinzellades lliures, formes definides, signes i lletres de trepa.



**Mai 1968**, 1968-1973  
Maig 1968  
Acrílic i oli damunt tela  
200 x 200 cm  
Fundació Joan Miró, Barcelona

El títol al·ludeix als fets de la primavera de 1968, quan els estudiants de les universitats de París desafiaren l'ordre amb consignes tan imaginatives com utòpiques. El quadre, un esclat de vitalitat, reflecteix les simpaties de Miró envers l'inconformisme dels joves.



**Paysage animé**, 1970  
Paisatge animat  
Acrílic i oli damunt tela  
199,5 x 199,5 cm  
Fundació Joan Miró, Barcelona. Donació de Pilar Juncosa de Miró

El paisatge és un tema recurrent en Miró. Aquí, l'escena es presenta plena d'activitat i d'agitació. La impressió prové de l'abundància i la varietat d'elements i de tècniques.



**Toile brûlée I**, 1973  
Tela cremada I  
Acrílic damunt tela cremada  
130 x 195 cm  
Fundació Joan Miró, Barcelona

Miró, que havia pogut veure de prop la transformació de la matèria per l'acció del foc en la ceràmica i en l'escultura, es decideix a provar-lo en la pintura. El seu gest enfronta la creació a la crua evidència de l'art transformat en valor de canvi.



**Oiseau solaire, 1968**

Ocell solar

Marbre de Carrara

163 x 146 x 240 cm

Fundació Joan Miró, Barcelona. Donació de Marguerite i Aimé Maeght

L'ocell, un dels motius essencials de Miró, és associat de manera explícita al sol. Apareix aïllat, sense cap més referència que l'entorn real i amb un caire commemoratiu i monumental.

## SALA 20

### Obra damunt paper



Al llarg dels anys, el paper és probablement la matèria que Joan Miró utilitza de forma més viva i constant. S'interessa per aquest material en totes les seves qualitats, com paper de vidre, cartó, papers de diari o, fins i tot, papers trobats. La seva producció artística en aquest suport és copiosa i innovadora, i sovint li permet assolir les fites artístiques més arriscades.

És amb el dibuix que Miró fa els primers intents de depassar el fet plàstic per atènyer la poesia: es dedica al collage amb intensitat amb el propòsit de superar la pintura més ortodoxa, torna puntualment al realisme mogut pel drama de la guerra i, sobretot, és damunt de paper que crea un llenguatge propi que traslladarà també a la pintura.



**Dibuix (Arbre en el vent), 1929**

Guaix i carbó damunt paper

71,8 x 108 cm

Fundació Joan Miró, Barcelona

L'obra va ser reproduïda l'any 1929 a la revista *Documents*, acompanyant un article de l'escriptor francès Michel Leiris. El text establí un paral·lelisme entre la manera de fer de Miró i un exercici que practiquen els místics tibetans per tal de "comprendre el buit".



**Pintura damunt paper Ingres, 1931**

Guaix i pastel damunt paper

62,8 x 46,3 cm

Fundació Joan Miró, Barcelona. Donació de Joan Prats



**Femme assise, 1931**

Dona asseguda

Oli damunt paper

63 x 46 cm

Fundació Joan Miró, Barcelona. Dipòsit d'Emili Fernández i Miró

En una sèrie de pintures damunt paper, Miró porta la representació quasi al límit de l'abstracció. Primerament distribueix pinzellades i taques difuminades de colors purs en l'espai blanc del paper; a continuació, una figura, molt estilitzada, s'hi imposa.





**Dibuix-collage, 1933**

Llapis i collage damunt paper

108 x 70 cm

Fundació Joan Miró, Barcelona. Dipòsit d'Emili Fernández i Miró

En una sèrie de *dibuixos-collage*, Miró ironitza amb la incorporació de fotografies d'estudi de nens, cromos o postals de l'època. Les imatges originen tot seguit l'aparició de personatges fets d'un traç continu.



**Personnages devant le soleil, 1942**

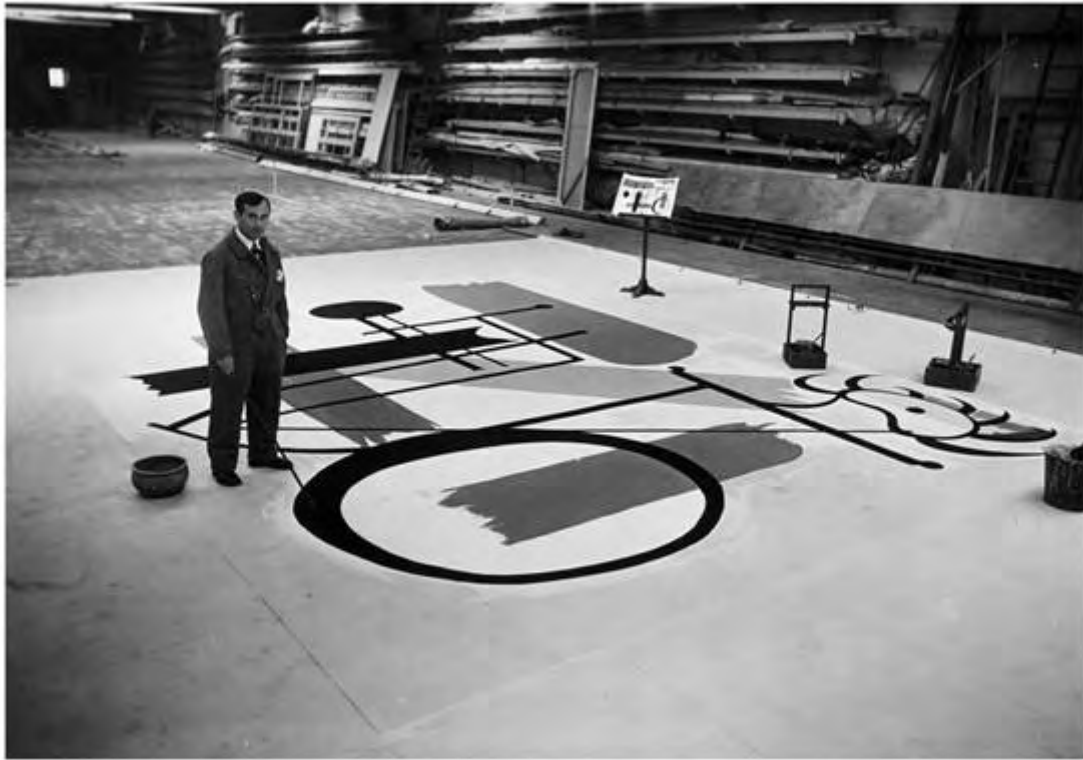
Personatges davant el sol

Llapis carbó, guaix, tinta xinesa i pastel damunt paper

103 x 60 cm

Fundació Joan Miró, Barcelona. Dipòsit de Lola Fernández Jiménez

Instal·lat a Palma, Miró treballa amb profusió damunt paper. El seu vocabulari plàstic comprèn un conjunt de signes que combina amb total llibertat. Això de banda, la seva recerca se centra en el suport, que sotmet prèviament a tota mena d'assaigs i agressions.



**Joan Miró pintant el teló de *Jeux d'enfants***

Montecarlo, 1932

Foto: Raoul Barba

Fundació Joan Miró, Barcelona

## SALA 21 i 22

### Col·lecció Katsuta



Kazumasa Katsuta, col·leccionista d'art de les primeres avantguardes i bon coneixedor de l'obra de Joan Miró, va cedir a la Fundació Joan Miró, en concepte de dipòsit, les obres que acull aquesta sala. Provenen totes de la seva col·lecció personal, considerada una de les més importants d'aquest artista en l'àmbit privat.

Les pintures, escultures i dibuixos exposats aquí abasten un arc cronològic que va de 1914 a 1974. Aquesta selecció, que permet seguir l'evolució de la trajectòria mironiana, ajuda a completar la visió que ofereix el recorregut per la col·lecció permanent, però sobretot vol posar en relleu la recerca constant i compromesa d'un dels artistes més universals del segle XX.

# HOMENATGE A JOAN MIRÓ

Joan Miró va morir el dia 25 de desembre de 1983. Poc temps després, el 1986, la Fundació, gràcies a la generosa col·laboració de reputats artistes contemporanis, va presentar al públic la col·lecció d'art que aplega aquesta sala.

Aquestes obres, van ser dipositades o donades al museu pels mateixos artistes o pels seus familiars, per amics i per col·laboradors, com a Homenatge a la persona i a l'obra de Joan Miró i en senyal d'admiració i reconeixement a la seva trajectòria artística.



**Generalitat de Catalunya**